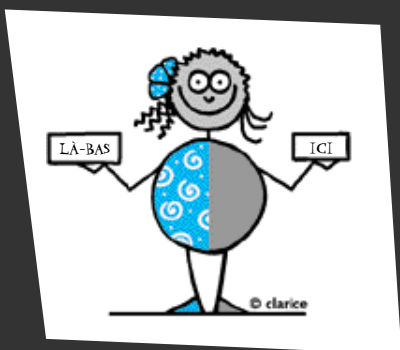


Femmes migrantes et rôles sociaux

*une approche du genre
dans le multiculturel*



Complément d'animation à la brochure
" Je suis une femme caméléon "
destiné aux animateurs et animatrices
des associations de femmes migrantes



Le Monde selon les femmes

ASSOCIATIONS

Alegria

Association des femmes Angolaises de Belgique
tél. 02 512 75 11

GAMS

Groupement d'hommes et des femmes africains et européens pour l'abolition des mutilations sexuelles
tél. 02 219 43 40

COFESUD

Plate-forme des femmes africaines en Belgique
tél. 02 527 44 58

Collectif de femmes de Louvain la Neuve

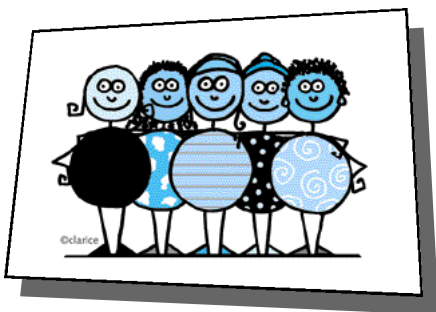
Organisation d'insertion socio-professionnelle de femmes migrantes
tél. 010 474 769

Espace impulse

ASBL d'insertion des femmes par le travail
tél. 0496 96 23 21

Le Monde selon les femmes

ONG genre et éducation au développement
tél. 02 223 05 12



JE SUIS UNE FEMME CAMÉLÉON !

Les femmes migrantes sont confrontées aux changements des rôles masculin et féminin dans le pays d'accueil. S'y adapter quand le vécu au pays natal est différent peut être difficile à vivre. En effet, la perte des références ou d'identité, la confusion des valeurs sont des ressentis souvent exprimés par les femmes migrantes. Les questions se posent et trouver les réponses adéquates n'est pas toujours évident.

De cette confrontation peut naître le repli sur soi, l'enfermement dans l'univers familial et aucune implication dans la vie associative du pays d'accueil.

Pourtant nous croyons que cette participation est importante pour atteindre et renforcer l'autonomie des femmes, nous pensons qu'elle est fondamentale pour l'intégration dans le pays d'adoption.

Approcher le vécu des femmes migrantes en prêtant particulièrement attention aux interrelations, tel est l'objectif que nous poursuivons. Nous voulons mettre l'accent sur la complexité des relations et sur la manière dont les femmes migrantes vivent leurs rôles et leurs relations au sein du mariage, de la famille, de la communauté et de la société du pays d'accueil.

Pour cela nous défendons une approche à partir du concept de " genre ". Ce concept apparaît dans les années 80. Il ne considère plus les femmes comme un groupe à part mais s'intéresse aux rapports sociaux entre les sexes et à leurs échanges. Ce concept reprend deux outils d'analyse intéressants, d'une part les besoins pratiques et les intérêts stratégiques, d'autre part les trois rôles sociaux : reproductif, productif et social.

Nous proposons en animation de discuter, d'échanger à partir des paroles de femmes qui illustrent chaque fois un problème différent. On utilisera la " grille de questions ", un outil permettant de faire émerger des solutions susceptibles de susciter une évolution de la situation de chaque femme. Ce document est un guide d'animation qui s'appuie sur la brochure " Je suis une femme caméléon ".

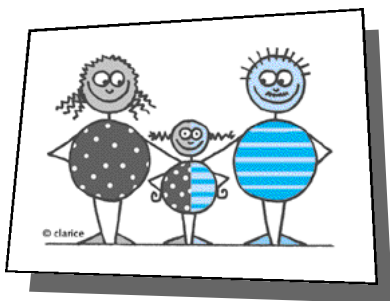
LE CONCEPT DU GENRE

Ce concept veut mettre en évidence le fait que les rôles féminin ou masculin ne sont pas seulement définis par le sexe (caractère biologique) mais évoluent différemment suivant les situations sociales, culturelles et économiques. Le genre a une base culturelle ; il est défini par la société qui en détermine les activités, les statuts, les caractéristiques psychologiques.

Notre démarche privilégie une approche participative visant à l'autonomie des communautés. Toutefois ces communautés ne sont pas homogènes, les intérêts sont différents.

L'approche de Genre prend en compte la situation des femmes et des hommes ainsi que leurs relations dans la société. Elle permet d'éviter l'isolement des femmes tout en permettant leur autonomie ; elle intègre la responsabilisation des hommes au sein de la communauté.

Notre démarche consiste aussi à proposer aux femmes immigrées une réflexion sur les difficultés rencontrées, centrées sur trois rôles sociaux : **le reproductif, le productif et le social**. En d'autres termes, cela signifie aborder le rôle de la mère, de la femme, le rapport au travail et les liens sociaux. Et ce, afin qu'elles élaborent des solutions à leurs besoins pratiques, qu'elles résolvent concrètement des problèmes vécus, et fasse évoluer leur situation.



LES BESOINS PRATIQUES ET LES INTÉRÊTS STRATÉGIQUES

Il est important de tenir compte des besoins pratiques et des intérêts stratégiques des personnes car ils sont complémentaires.

La résolution des besoins pratiques est souvent nécessaire pour atteindre celle des intérêts stratégiques. Rencontrer **les intérêts stratégiques** des femmes, est donc reconnaître leur capacité de **faire autre chose** et **reconnaître** leur **valeur sociale**. Répondre aux **besoins pratiques** signifie **agir** avec une optique de **changement** débouchant vers une **évolution de la situation**.

- *Je ne parle pas bien le français, pourtant je suis capable de le faire.*
- *En Europe les gens savent lire et écrire, moi pas.*

- **Besoin pratique** : s'alphabétiser, apprendre la langue.
- **Intérêts stratégiques** : prendre conscience de ses capacités, évoluer dans sa situation actuelle.



• Le rôle reproductif

Concerne toutes les tâches domestiques nécessaires à l'entretien du ménage et du foyer, mais aussi l'entretien et les soins des acteurs de la communauté : les adultes, les jeunes, les enfants et les personnes âgées. Concerne aussi la reproduction biologique.

Objectif de l'animation

Travailler sur la reconstruction de l'identité et de l'affirmation personnelle des femmes migrantes.

Thèmes à partager

- *C'est déjà loué !*
- La vie pratique dans le nouveau pays : l'accès au logement, la gestion de frais de consommation, le chauffage, l'électricité.
- *Parfois je ne sais pas comment m'y prendre avec mes enfants...*
- *Ma belle-famille dit que je ne suis pas une femme "comme il faut".*
- Les changements des rôles familiaux : les valeurs familiales, la répartition des tâches au foyer, la négociation de ces tâches au sein du couple, l'importance de la langue maternelle, la confrontation des traditions.
- *Je ne trouve pas ce que j'aime pour m'habiller.*
- L'identité des femmes : l'estime de soi, la culpabilité ancestrale.
- *J'ai des maladies que je n'avais pas avant !*
- Le corps des femmes : la santé mentale, la santé reproductive et sexuelle, la vie affective, les violences conjugales.

Animation

Reconstruction d'une identité à partir de ses propres valeurs dans le rôle reproductif.

Travailler autour des trois questions suivantes :

| 1 | 2 | 3 |
|--|--|---|
| Quelles valeurs m'a-t-on apprises dans mon enfance ? | Quelles valeurs correspondent à la vie moderne, aux traditions ? | Quelles valeurs voudrais-je garder et transmettre ? |

FEUILLE DE ROUTE

- 1 • L'animateur/trice pose les questions suivant l'ordre du tableau sur les valeurs.
- 2 • Voici un exemple* pour favoriser la prise de conscience à travers les pratiques traditionnelles.

| | AGE DU MARIAGE | SCOLARITÉ | RELIGION | TRADITIONS |
|------------------------|----------------|-----------|----------|------------|
| Mes grands -parents | | | | |
| Mes parents | | | | |
| Moi et mon couple | | | | |
| Mes enfants | | | | |

L'animateur/trice, suivant le support choisi, classifie les réponses selon le tableau sur les valeurs; le groupe peut échanger sur les différentes valeurs apparues.

- 3 • Chaque participant-e explique au groupe les valeurs auxquelles elle tient et les valeurs apprises ici en Europe.
- 4 • L'animateur/trice favorise une mise en commun à travers des échanges.

* D'après SENDAS, *Equateur*

note

• Le rôle productif

Concerne le travail exécuté contre paiement en nature ou en espèces et la production de marchandises qui permet la survie économique dans la communauté.

Objectif de l'animation

A travers la valorisation de leur savoir-faire, aider les femmes à sortir du contexte de travail invisible. Les orienter vers la recherche d'un emploi visible.

Thèmes à partager

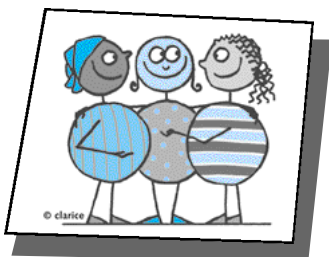
- *Mes compétences professionnelles ne sont pas reconnues en Belgique.*
- Expectatives économiques : la recherche d'un bien être économique, le mythe de l'Europe " Paradis ", les responsabilités économiques avec la famille au pays et la famille en Belgique.
- *C'est moi qui ramène l'argent et qui dois tout faire à la maison !*
- La valorisation du savoir-faire : la confrontation avec la réalité, la formation et la surqualification (trop de diplômes), le travail en noir, la création des liens professionnels.

Animation

Valorisation de mon savoir-faire.

Travailler autour des trois questions suivantes :

| 1 | 2 | 3 |
|---------------------|-------------------------|------------------------------------|
| Que sais-je faire ? | Que pourrais-je faire ? | Que dois-je faire pour y arriver ? |



- 1 • A partir d'un témoignage oral ou écrit, l'animateur/trice raconte le parcours socioprofessionnel difficile d'une femme. Le témoignage doit être extérieur au groupe (emploi précaire, exclusion d'emploi, inclusion de facteurs qui favorise la précarisation).
- 2 • L'animateur/trice invite chacun-e à confronter le récit avec la réalité et réfléchir à partir de ses propres attentes.
- 3 • Chaque participant-e propose au groupe, une réflexion sur la valorisation de son savoir-faire à partir du tableau.

L'animateur/trice veillera à ce que chaque participant-e réfléchisse sur son projet de vie. Exemple de questions : Qu'est-ce que la femme savait faire ?, qu'est-ce qu'elle a fait pour changer?, qu'est-ce qu'elle pourrait faire?

• Le rôle social et communautaire

Concerne les activités de la communauté qui assurent à celle-ci des services communautaires liés au bien-être et assurent une cohésion; ces rôles étant assumés par les pouvoirs publics et par le citoyen et la citoyenne (ex bibliothèque, clubs sportifs, cours d'alphabétisation...) Le rôle doit être valorisé et doit mettre en avant l'apport des associations qui développent la solidarité.

Objectifs de l'animation

Amener les femmes vers la participation citoyenne et l'implication dans la vie associative.

Thèmes à partager

- *J'ai peur de sortir et de me perdre.*
- La socialisation en dehors du cadre familial : surmonter la peur du contact avec l'extérieur : les espaces et les façons de rencontrer des gens dans le pays d'accueil.
- *Madame si vous n'est pas contente, vous n'avez qu'à rentrer chez vous !*
- *A l'administration, ils pensent que je mens, parce que je baisse les yeux !*
- La violence sociale : la discrimination et le racisme, connaître ses droits et les associations de soutien à contacter.
- *Mon mari dit que si je vais dans les associations, cela cassera notre couple.*
- La participation associative : les comités de quartier, les associations de parents d'élèves, les associations de femmes.

Animation

Créer des liens de solidarité.

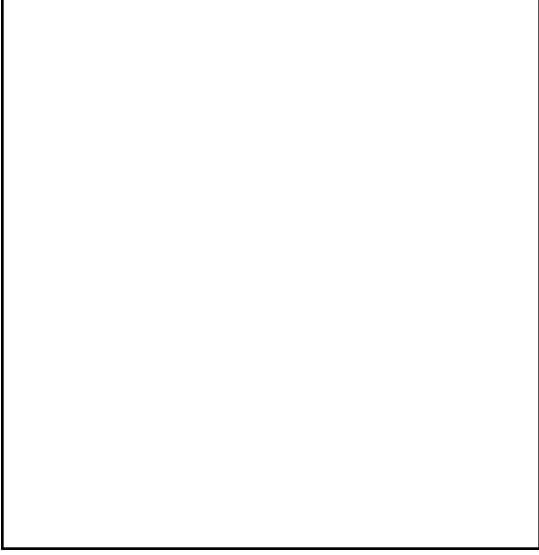
Travailler autour des trois questions suivantes :

| 1 | 2 | 3 |
|--|-------------------------------------|--|
| Comment je rencontrais les gens là-bas ? (espaces de socialisation) | Comment je rencontre les gens ici ? | Comment je participe à la vie communautaire et dans la société ? |

FEUILLE DE ROUTE

- 1 • Chaque participant-e reçoit un ballon et le gonfle. Ensuite il/elle inscrit son nom et joue seul-e avec celui-ci (occuper le maximum d'espace).
- 2 • L'animateur/trice propose que chacun-e inscrive sur le ballon un mot qui représente le moment de rencontres agréables avec les autres hors de chez soi, dans son pays d'origine.
- 3 • Chacun-e va le présenter à un-e autre.
- 4 • L'animateur/trice demande de faire éclater le ballon et de s'asseoir. Elle/il explique que ce geste symbolise la perte de ce moment lors de la migration. Elle/il demande comment chacun-e s'est senti-e après l'éclatement du ballon. Elle/il propose à chaque participant-e de réfléchir ensemble sur la façon dont chacun-e rencontre des gens, dans quels contextes, dans les espaces qu'il/elle voudrait occuper ou occuper déjà. L'animateur/trice reprendra les propositions proches de la vie quotidienne et locale. Elle/il favorisera l'élaboration de stratégies solitaires.

note



Se former au Genre est possible !

s'adresser au Monde Selon les femmes.
18 rue de la Sablonnière 1000 Bruxelles
tél. : 02 223 05 12
fax : 02 223 15 12
e-mail : info@mondefemmes.org
www.mondefemmes.org



Ont collaboré à la conception de cette brochure :

Adolphine Kabobo
Bibiane Mokeni-Sanato
Clarice
Cristina Reyna
Florence Mbile
Honorine Lusekumbaza
Jeanine Moninga
Khadiatou Diallo
Marie Atsu-Nenyewoede
Maria Esther Gomez
Marie Thérèse Ndumba
Pamela Dattoli
Pascale Maquestiau
Roxana Alvarado
Viviane Djiki

Bibliographie :

- *Genre et mouvements sociaux*, Le Monde selon les femmes, Bruxelles, 1999.
- *Outils Sud, sensibilisation à la question de genre du Sud au Nord*, Le Monde selon les femmes. Bruxelles, 2003

Relecture et correction de style :

Joëlle Dugailly, Collectif Alpha
Poupette Choque, Le Monde selon les femmes

Illustrations : © clarice@skynet.be

Femmes migrantes et rôles sociaux, Le Monde selon les femmes, Bruxelles, 2004

Avec les soutiens du fonds 1% ONG d'ECOLO et de la Ville de Bruxelles.

ISSN D/2003/7926/07